



Les métiers du Travail social en Bretagne

Accompagner les personnes

Les métiers du social regroupent de nombreuses professions : assistant-e de service social, éducateur-trice spécialisé-e, éducateur-trice de jeunes enfants, auxiliaire de vie sociale, technicien-ne de l'intervention sociale et familiale, moniteur-trice d'atelier, conseiller-ère en économie sociale et familiale...

Les champs d'intervention des professionnels du social sont multiples : protection de l'enfance, de l'adolescence, action sociale pour personnes âgées, en difficulté sociale ou en situation de handicap. Ils peuvent être employés par une association, une entreprise, une collectivité ou bien par des particuliers.

A noter qu'à côté des métiers du travail social, d'autres professions sont en lien avec ce domaine. C'est le cas, par exemple, des assistant-e-s maternel-le-s et des gardes d'enfants. En Bretagne, de nombreux professionnels exercent ces métiers dans le secteur de l'accueil de jeunes enfants.

44 000
professionnels
en Bretagne

Des métiers qui évoluent

Les travailleur-euse-s sociaux-ales sont confronté-e-s à des situations de prise en charge de plus en plus complexes en lien, notamment, avec l'augmentation du chômage, la précarité économique, l'exclusion et les cas de souffrance psychique.

En parallèle, les contenus et conditions d'exercice de ces métiers évoluent : mise en œuvre de procédures d'évaluation des actions, développement du travail en réseau, implication des publics, territorialisation de l'action sociale... Ces évolutions s'inscrivent, par ailleurs, dans un contexte de restrictions budgétaires.

Dans le secteur de l'aide à domicile, le développement du maintien à domicile et l'augmentation du nombre de personnes âgées dépendantes implique des besoins de personnels, notamment pour le métier d'auxiliaire de vie sociale.

POINTS DE REPÈRES

3 200 offres d'emploi confiées
à Pôle emploi en 2014 en Bretagne

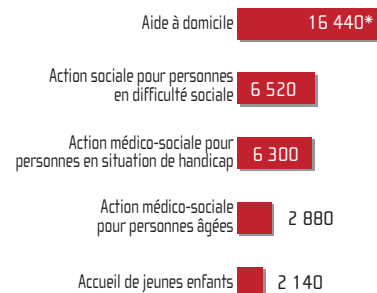
dont 55% de plus de 6 mois
et 36% à temps plein

Plus de 60% des offres concernent
l'assistance auprès d'adultes

Source : Pôle emploi Bretagne 2014



Les principaux secteurs d'exercice



* Note de lecture : 16 440 professionnel-le-s travaillent dans le secteur de l'aide à domicile.

Source : INSEE - EAR 2011



LES MÉTIERS DU TRAVAIL SOCIAL

De manière globale, ces métiers nécessitent écoute, patience et disponibilité. Ils impliquent une forte capacité d'adaptation afin d'ajuster l'intervention en fonction des besoins. Le sens de l'initiative est également indispensable chez les professionnel-le-s du social.

Ecouter,
Aider,
Conseiller

Assistant-e de service social

L'assistant-e de service social doit savoir écouter les gens et comprendre leur situation. Il/elle les accueille dans le cadre de sa permanence, ou leur rend visite à domicile.

Une collaboration avec des éducateur-trice-s, des magistrat-e-s ou des médecins est essentielle pour un maximum d'efficacité. Une parfaite connaissance des lois et réglementations est indispensable.

Des activités
et des publics
variés

Aide à domicile

Employé-e par un organisme ou une association, l'aide à domicile travaille chez une ou plusieurs personnes, du matin au soir ou quelques heures par jour seulement. Il/elle permet à des personnes âgées, handicapées ou malades de rester chez elles dans leur cadre de vie.

Aucun diplôme n'est exigé pour ce métier mais certaines formations sont très utiles pour l'exercer.

Technicien-ne de l'intervention sociale et familiale

Il/elle intervient auprès de familles en difficulté passagère. Si une famille est confrontée à une situation difficile (maladie...), le-la technicien-ne la seconde dans ses tâches quotidiennes (ménage, courses, repas, aide aux devoirs...).

Il/elle peut aussi être amené-e à travailler auprès de personnes handicapées ou âgées.

Educateur-trice de jeunes enfants

Dans les crèches, haltes-garderie... il/elle favorise le développement et l'épanouissement du tout-petit. Par le jeu et les activités d'éveil, l'éducateur-trice de jeunes enfants (moins de six ans) permet aux plus petits d'acquérir le langage, les habitudes d'hygiène et de sécurité, les règles de la vie sociale...

Il lui faut faire preuve de patience, être résistant-e à la fatigue et au bruit. Imagination et créativité sont des qualités primordiales.

VRAI / FAUX

"Les métiers du social nécessitent des compétences techniques ?"

VRAI

Si ces métiers s'appuient principalement sur des qualités relationnelles, des compétences techniques sont également nécessaires : administratives, budgétaires, éducatives, pédagogiques...

Par exemple, un-e technicien-ne de l'intervention sociale et familiale peut être amené-e à intervenir sur la gestion du budget d'une famille, à accompagner les personnes dans des démarches administratives (demande de Couverture Maladie Universelle...).

POINTS DE REPÈRES

88%

de femmes

81% sont salariés en CDI

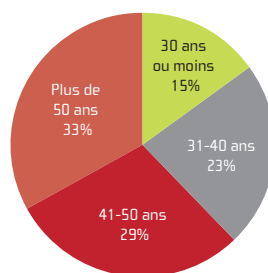
53% chez les salariés de 30 ans ou moins

53% des salariés sont à temps complet

40% des aides à domicile sont à temps complet

73% des éducateur-trice-s spécialisé-e-s sont à temps complet

1 actif sur 3
a plus de 50 ans



LES FORMATIONS

DU TRAVAIL SOCIAL (1/2)



Des formations
tout au long
de la vie

Des formations accessibles à tous *(scolaires, apprentis mais aussi demandeurs d'emploi et salariés)*

De nombreuses formations allant du CAP au Bac+5 permettent de travailler dans le domaine social. Certains métiers sont réglementés et uniquement accessibles avec le diplôme. Le niveau de qualification des personnes recrutées tend à s'élever et le nombre de professionnels avec un diplôme de niveau baccalauréat ou supérieur augmente, principalement chez les jeunes. Des formations permettent également d'évoluer vers des postes d'encadrement.

CAPA Services en milieu rural

Ce CAP agricole forme des employé-e-s polyvalent-e-s des services à la personne, de l'accueil, de la vente... Dans le secteur des services à la personne les structures où travaillent ces professionnel-le-s sont multiples : chez les particuliers, dans les maisons de repos, les maisons de retraite, les écoles maternelles, les centres de loisirs, les centres de vacances, les cantines scolaires et les restaurants d'entreprise.

Bac Pro Accompagnement, soins, services à la personne option A : à domicile, option B : en structure

Les élèves apprennent à assister les familles, les enfants, les personnes âgées ou les personnes handicapées dans tous les gestes de la vie quotidienne et les aident à maintenir leur vie sociale. Il/elle est amené-e à collaborer avec les professionnel-le-s de santé, les travailleur-euse-s sociaux-ales et les partenaires institutionnels. L'option "en structure" prépare à exercer auprès de personnes dépendantes dans les établissements sanitaires, sociaux et médicosociaux.

BTS Services et prestations des secteurs sanitaire et social

Le/la titulaire de ce diplôme exercera dans des mutuelles, structures de soins, centres d'action sociale, services de protection de la jeunesse, établissements médico-sociaux, entreprises d'aide à la personne... Interlocuteur-trice privilégié-e de l'usager, il/elle analyse ses besoins, lui propose des prestations et des services appropriés et assure la gestion de son dossier.

DE Conseiller-ère en économie sociale et familiale

L'élève conseiller-ère apprend à pratiquer l'éducation du quotidien, à organiser des ateliers d'alphabétisation, à mettre en place des systèmes d'aide aux devoirs, à impulser des actions de solidarité et d'entraide comme des bourses aux vêtements... Par des conseils, des actions de formation et des projets, il/elle aide les personnes en difficulté sociales à mieux conduire leur vie quotidienne. Il/elle peut être employé-e par différentes structures : collectivités locales, office de HLM, CAF, Sécurité sociale...

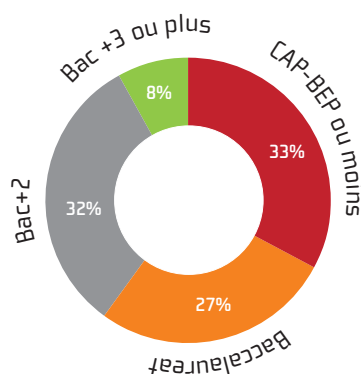
POINTS DE REPÈRES

95% des auxiliaires de vie sociale sont **en emploi**,
3 ans après l'obtention du diplôme

85% des éducateur-trice-s spécialisé-e-s sont **en emploi**,
3 ans après l'obtention du diplôme.

Source : IROISE - GREF Bretagne 2012

Niveaux de diplôme des moins de 30 ans



Source : INSEE - EAR 2011 - hors étudiants et apprentis

LES FORMATIONS

DU TRAVAIL SOCIAL (2/2)



Le Conseil régional de Bretagne, l'Etat, Pôle emploi, les OPCA et le Fongecif financent des formations pour les demandeurs d'emploi et les salariés. Ces formations permettent d'obtenir une qualification et d'accéder à une certification (titre professionnel, CQP...). Elles sont souvent ponctuées de périodes de stage et peuvent même s'effectuer en alternance (contrat de professionnalisation...). Les certifications délivrées en formation continue sont reconnues par les entreprises et les collectivités et permettent d'accéder plus facilement à l'emploi.

Quelques exemples de certifications

Certificat de qualification aux fonctions de moniteur d'atelier 2^{ème} classe (CQFMA)

A destination des salarié-e-s et demandeur-euse-s d'emploi titulaires d'un diplôme technique (CAP...) et ayant une expérience professionnelle d'au moins 5 ans (3 ans dans certains cas), cette formation de 9 à 10 mois permet d'acquérir les compétences nécessaires à l'encadrement de travailleurs handicapés dans le cadre d'un atelier (ESAT, chantier d'insertion...).

Diplômes d'Etat d'Auxiliaire de vie sociale (DEAVS)

La formation porte sur l'accompagnement des personnes en difficulté de vie ou sociale (personnes malades, âgées, handicapées...) dans les activités de la vie quotidienne.

Titre professionnel d'Agent-e de médiation, information, services (AMIS)

L'agent-e de médiation, information, services contribue au renforcement du lien social et mène des actions de médiation sociale dans des lieux publics (transports collectifs, quartiers...).

VRAI / FAUX

"Des métiers qui nécessitent une certaine flexibilité ?"

VRAI

La plupart des métiers du social peuvent impliquer de travailler en horaires décalés, le week-end et les jours fériés.

Cependant, ce n'est pas le cas de tous les postes.

Certains peuvent avoir des horaires fixes et intervenir uniquement en semaine.

QUI PEUT VOUS RENSEIGNER ?

Les Points d'accueil des Maisons de la formation professionnelle.

Constitués des CID, Missions locales, PIJ, le Fongecif, Pôle emploi..., ils sont situés partout en Bretagne.

Pour trouver un Point d'accueil MFP près de chez vous : www.seformerembretagne.fr

En savoir plus

Secteur / métier

www.social-sante.gouv.fr

www.crts-bretagne.fr

www.onisep.fr

www.pole-emploi.fr

Formation

www.nadoz.org

www.gref-bretagne.com

Témoignages

www.onisep.tv

